

Kvalitetsstyrning – att göra saker rätt och att göra rätt saker

Stiftelsen Bladins Skola kvalitetssäkrar sin utbildningsverksamhet genom kontinuerlig uppföljning och utvärdering, vilket gör det möjligt för rektor på skolenheterna att löpande och över tid bedöma utbildningens kvalitet och utvecklingsbehov.

Applicerat på utbildningsverksamheter motsvarar kvalitativ leverans relationen mellan verksamhetens *inre effektivitet* och *yttre effektivitet* i förhållande till det som anges i utbildningsuppdragets styrdokument, det vill säga i förhållande till skolväsendets akademiska såväl som demokratiska uppdrag.

Något förenklat handlar *inre effektivitet* (i andra branscher även kallad produktivitet) om att göra saker rätt, medan *yttre effektivitet* handlar om att göra rätt saker.

Det systematiska kvalitetsarbetet inom Stiftelsen Bladins Skola syftar till att följa upp och utveckla skolenheternas inre och yttre effektivitet.

Inre effektivitet – att göra saker rätt

Insatsfaktorer för den inre effektiviteten är grovt indelade i materiella och immateriella resurser; den inre effektiviteten bygger således på fördelning av tillgängliga resurser i kombination med kollegiets samlade inställning till sitt uppdrag och till målgruppen, oavsett nivå i styrkedjan.

En förutsättning för kvalitativ leverans är en verksamhetskultur som vilar på:

- en inställning till framsteg som innebär att ständigt söka förbättring av det som existerar,
- en inställning att vi kan göra bättre idag än igår och att vi imorgon kan göra bättre än idag,
- en vilja att förbättra nuläget utan hänsyn till hur bra det verkar vara och utan hänsyn till hur bra det verkligen är,
- en ständig anpassning av mänskligt och ekonomiskt liv till förändrade förhållanden,
- en ständig tillämpning av nya teorier och metoder, och
- en tilltro till människans möjligheter att förbättra sina villkor.

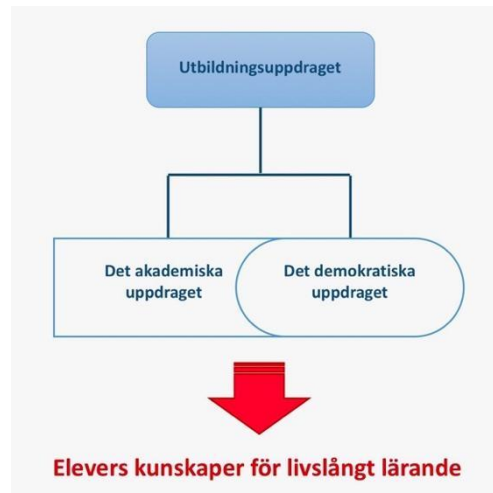
Den yttre effektiviteten – att göra rätt saker

Den yttre effektiviteten för skolväsendet kan beskrivas som måluppfyllelse i förhållande till det som står angivet i utbildningens styrdokument. Det handlar om faktorer som i första hand fyller mottagarens (elevens) behov, men kan i andra hand även inkludera faktorer relaterade till uppdragsgivarens (samhällets) behov.

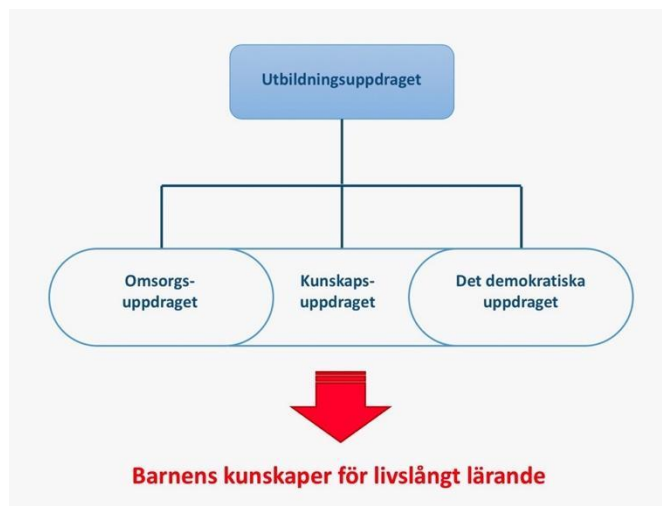
Utbildningsuppdraget

Utbildningsuppdraget för grundskolan står angivet i skolväsendets styrdokument (skollag, förordning, läroplan, kurs- och ämnesplaner samt allmänna råd). Utbildningsuppdraget delas in i ett akademiskt uppdrag och ett demokratiskt uppdrag.

Skolan



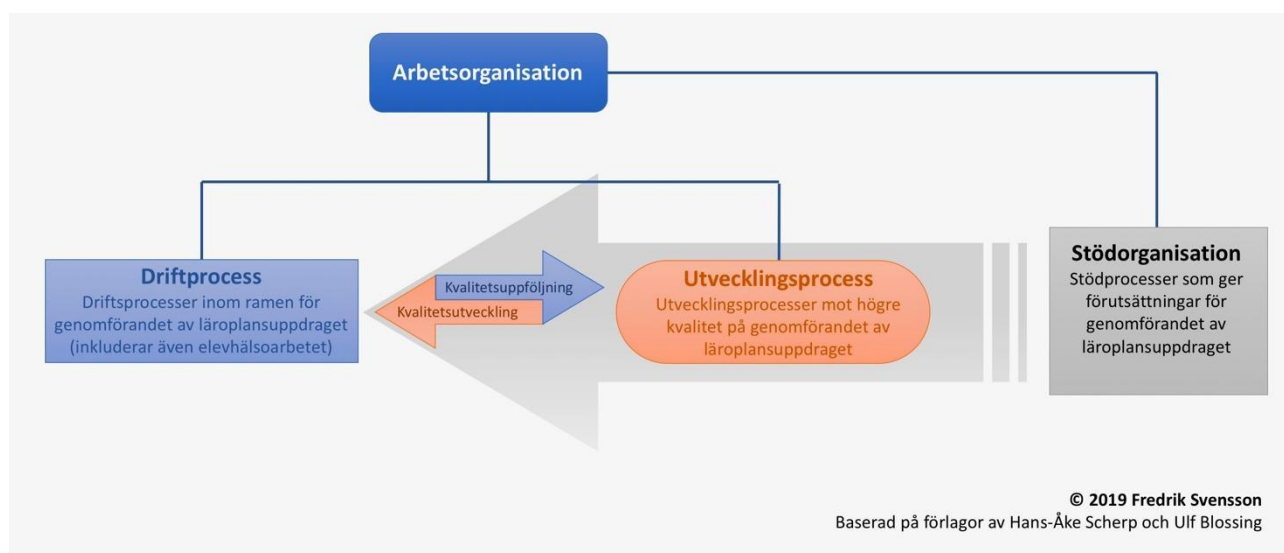
Förskolan



Bladins skolenheter följer upp sin kvalitet i förhållande till det som står angivet i styrdokumenterna. Elevernas utveckling och lärande står alltid i centrum för det systematiska kvalitetsarbetet. Ytterst handlar det om att fördela skolans resurser (materiella och immateriella resurser) i syfte att skapa bästa möjliga förutsättningar för elevernas utveckling och lärande, utifrån en behovsstyrd kvalitetsutveckling av verksamheten.

Att organisera för skolframgång

Verksamheten för genomförandet av utbildningsuppdraget bygger på professor Ulf Blossings och lektor Hans-Åke Scherps teorier kring framgångsrika skolorganisationer. Enligt dessa teorier ska hela verksamheten ses som en gemensam arbetsorganisation inom vilken det sker driftprocesser och utvecklingsprocesser samt finns en stödorganisation för genomförandet av dessa processer. Det systematiska kvalitetsarbetet följer upp kvaliteten på dessa processer.



Processer generellt

Verksamhetens processer är av strategisk, strukturell eller operativ karaktär, oavsett om dessa kategoriseras som drifts-, utvecklings- eller stödprocesser.

Driftprocesser

Skolans driftprocesser är det så kallade *ordinarie genomförandet av utbildningsuppdraget*, så som det beskrivs i förhållande till kollegiets olika roller och funktioner. För skolans lärare handlar det primärt om planering, genomförande och uppföljning av undervisningen, samt om det främjande, förebyggande och upptäckande elevhälsoarbetet som dels utövas inom ramen för mentorskapet gentemot eleverna men också på andra sätt under skoldagen. För elevhälsoteamet (kurator, specialpedagog, skolsköterska samt studie- och yrkesvägledare) handlar driften om processer med koppling till elevhälsoarbetet. För övriga pedagoger kan driftprocesserna handla om andra typer av läraktiviteter av mer spontan, informell och/eller icke-formell karaktär. För skolledning handlar det främst om skolövergripande processer av strategisk och strukturell karaktär, som direkt påverkar förutsättningarna för de mer operativa driftprocesserna.

Utvecklingsprocesser

Utvecklingsprocesserna handlar om det utvecklingsarbete som sker för att höja kvaliteten på verksamheten. Det kan vara förändrade arbetssätt, kompetensutveckling och kollegialt

lärande, men också pedagogisk forskning i samarbete med universitet och högskolor, eller tillsammans med specifika forskningsinstitut.

Stödorganisation

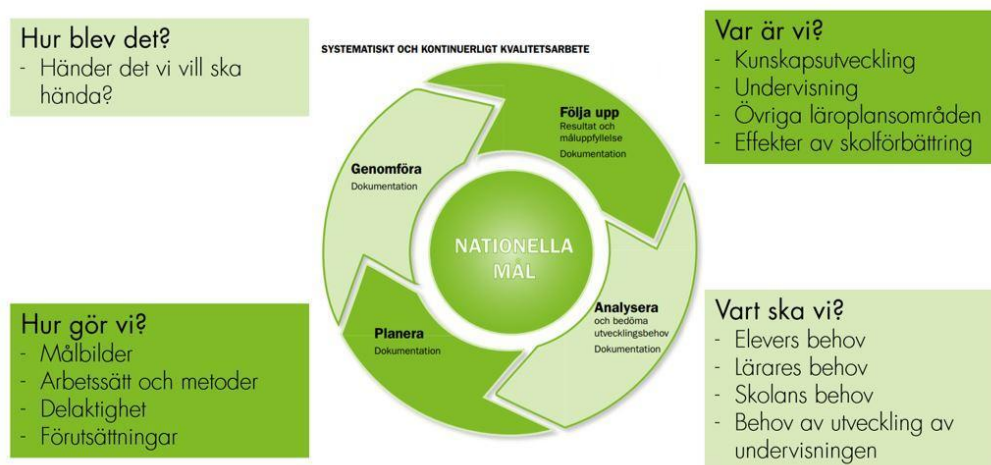
Alla processer som inte utgör det direkta genomförandet av utbildningsuppdraget ryms inom verksamhetens stödorganisation, t ex processer kopplade till schemaläggning, administration, vaktmästeri, IT, städ m.m.

Insamling av data

Insamling av data handlar om att på olika sätt kunna se och bedöma kvaliteten på verksamheten. Insamlingen av data på Bladins skolenheter sker dels genom direkta resultat- och målindikatorer, t ex genom betyg, gymnasiebehörighet och meritvärde, men också genom mer indirekta indikatorer som påvisar sådana faktorer som enligt aktuell skolforskning skapar bästa möjliga förutsättningar för elevernas utveckling och lärande. För det sistnämnda används bland annat så kallad triangulering; där verksamheten kombinerar olika *enkäter* till elever, vårdnadshavare och personal med *fokusgruppintervjuer* och *verksamhetsobservationer*.

Analys av insamlade data

Insamlade data analyseras löpande utifrån Skolverkets modell för systematiskt och kontinuerligt kvalitetsarbete. Analysarbetet systematiseras i längre processer eller i så kallade processkedjor, med stöd av bland annat SIQs (Swedish Institute for Quality) management modell. Genom detta säkerställs att verksamheten har ett formativt förhållningssätt till sin egen kvalitetsutveckling.



SYSTEMATIKEN

SIQ

